

Nútvágó maró falazathoz



Használati utasítás
Az eredeti utasítások fordítása

A típustábla, az elektromos szerszámok és ez a használati utasítás többek között a következő szimbólumokat és információkat tartalmazza. Az elektromos szerszám használata előtt legyen tisztában ezek jelentésével.



A berendezés biztonságos üzemeltetése csak akkor lehetséges, ha biztonsági utasítások. Az első használat előtt figyelmesen olvassa el az utasításokat. Őrizze meg a használati utasítást a későbbi használathoz.



A munkakesztyű használata kötelező.



A légzésvédelem kötelező.



A hallás- és szemvédelem kötelező.



Ne használja a készüléket, ha laza ruházatot visel.



Ne érintse meg a forgó gyémántvágó kereket.



Ne szedje le a biztonsági berendezéseket és a figyelmeztető címkéket a berendezés üzemeltetése közben.



A mozgó alkatrészeket működés közben nem szabad tisztítani, kenni vagy javítani.



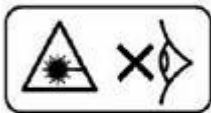
Legyen óvatos és éber, és ne feledje az általános veszélyeket. Ez a figyelmeztető jel többek között más figyelmeztetésekkel és szimbólumokkal együtt jelenik meg. Az utasítások be nem tartása a berendezés károsodását okozhatja.



Veszély a leeső munkadarabok miatt.



Veszély, feszültség!



A lézersugár által okozott veszély! Ne tegye ki a szemét közvetlen lézersugárnak.



Ha a tápkábel sérült vagy elszakadt, ne nyúljon hozzá, hanem azonnal húzza ki a hálózati csatlakozót. Ha a hálózati kábel sérült, ne használja. A készülék nem lehet nedves, és nem használható nagyon magas páratartalmú helyiségekben



Mielőtt bármilyen beállítást végezne, mint például a szállítás, összeszerelés, tisztítás és karbantartás, húzza ki a hálózati csatlakozót



Ezt a berendezést nem szabad háztartási hulladékként ártalmatlanítani.



A CE-jelölés használatával a gyártó megerősíti, hogy a termék megfelel az összes vonatkozó európai irányelvnek.



Ez a készülék megfelel a II. védelmi osztálynak. Ez azt jelenti, hogy az elektromos berendezés megerősített kettős szigeteléssel van ellátva.

Használja a címet.

A berendezés megfelelő felhasználási területei a következők:

- Falak vágása gyémánt vágókorongokkal.
- Ne használja a készüléket a következő anyagok vágására: szintetikus anyagok, fém, üveg és káros anyagok.

Ne használja a szerszámot:

- a gyémántkerék oldalával történő csiszoláshoz.
- nem gyémántpengékkel. A gép üzemeltetésénél kövesse a gyártó utasításait.

A szerszám biztonságos telepítése és használata érdekében kövesse ezeket az utasításokat. Ez a szerszám kizárólag háztartási használatra szolgál. Tilos a szerszámot más célra használni.

Műszaki információk

Megjegyzés:

A rezgés kibocsátási értéket megmérték, és megfelel az EN 60745-1 és EN 60745-2-22 szabványoknak.

Megjegyzés: A fajlagos rezgés kibocsátási értéket szabványos vizsgálati eljárásokkal mértük, és az elektromos szerszámok egymással való összehasonlítására használható.

Ezenkívül a megadott érték hasznos az előzetes rezgések következtében fellépő felhasználói terhelés becsléséhez.

Figyelem! A tényleges rezgés keltési érték eltérhet a kézikönyvben feltüntetett értéktől. Ez a berendezés használatának módjától függ.

Tegyen óvintézkedéseket a vibráció ellen. Munka közben végezzen el minden eljárást, akkor is, amikor az elektromos szerszám terhelés nélkül vagy terhelés alatt dolgozik.

A rendszeres megelőző intézkedések közé tartozik az elektromos szerszámok és szerszámfejek rendszeres karbantartása és ápolása, a rendszeres szünetek és a megfelelő munkaszervezés.

Műszaki adatok

Típus	Z1R-BR04-150A
Névleges feszültség	230V és 240V között
Névleges frekvencia	50 Hz
Névleges teljesítmény	3100 W
Védelmi osztály	II
Sebesség terhelés nélkül	4500min-1

Reel

Maximális átmérő	150 mm
Maximális vágási mélység	40 mm
Lyukszélesség	6 mm
Vastagság	2,4 mm

Zajszintek

Hangnyomásszint LpA 101,9 dB(A)

Hangteljesítményszint LWA 112,9 dB(A)

K 3dB bizonytalanság (A)

Rezgésszint

Betonvágás I, ah 9,564 m/s²

Bizonytalanság K 1,5 m/s²

Általános biztonsági utasítások

FIGYELEM!

Az alábbi utasítások be nem tartása áramütést, tüzet vagy súlyos sérülést okozhat. A jelen dokumentumban szereplő figyelmeztetésekben használt "elektromos készülék" kifejezés olyan elektromos készüléket jelent, amely hálózati kábellel van csatlakoztatva elektromos áramforráshoz, vagy akkumulátoros (vezeték nélküli) elektromos készüléket.

1. Munkahely

- a) A munkahelynek tisztának, rendezettnek és jól megvilágítottnak kell lennie. A piszkos és sötét helyek balesetveszélyesek.
- b) Ne használjon elektromos berendezést robbanásveszélyes környezetben, gyúlékony folyadékok, gázok vagy por jelenlétében. Az elektromos berendezések elektromos szikrákat termelnek, amelyek meggyújthatják a port vagy a füstöt.
- c) Tartsa távol a gyerekeket és a járókelőket a munkahelytől. Ügyeljen arra, hogy a gyermekek és mások ne vonják el a figyelmét, mivel ez veszélyeztetheti a berendezés kezelőjét.

2. Elektromos biztonság

- a) A készülék dugóinak illeszkedniük kell a csatlakozóaljzathoz. A dugót semmilyen körülmények között nem szabad megváltoztatni. Az eredeti hálózati alkatrészek (dugók, aljzatok) használata nagyobb biztonságot nyújt. biztonságot, mint bármely módosított elem.
- b) Ne érintse meg a földelt alkatrészeket, például sütőket, fűtőtesteket, kályhákat és hűtőszekrényeket. Ha a teste földelve van, megnő az áramütés veszélye.
- c) Semmilyen körülmények között ne használja a tápkábelt a készülék hordozására, mozgatására vagy a készülék konnektorából való kihúzására. Tartsa a tápkábelt távol hőforrásoktól, olajoktól, éles szélektől és mozgó alkatrészekről. A sérült vagy meghosszabbított tápkábelek növelik az áramütés veszélyét
- d) Ha a készüléket kültéren használja, használjon kültéri használatra tervezett hosszabbítót. Nem megfelelő kábel használata kültéri munkavégzés esetén áramütést okozhat.

3. Személyes biztonság

a) Mindig a munkádra koncentrálj. Cselekedj bölcsen. Ne működtesse a gépet, ha fáradt, vagy kábítószer, alkohol, illetve egyéb élvezeti szerek hatása alatt áll. Minden pillanatban

a figyelmetlenség súlyos balesetet okozhat.

b) Viseljen védőfelszerelést és mindig viseljen védőszemüveget. Használja a berendezés típusának és az elvégzendő munkának megfelelő egyéni védőfelszerelést (pl. Porvédő maszk, csúszásmentes lábbeli, védősisak vagy fülvédő) csökkenti a sérülés kockázatát.

c) Kerülje el a berendezés véletlen indítását. Győződjön meg róla, hogy a készülék hálózati kapcsolója ki van kapcsolva, mielőtt a készülék dugóját a hálózati aljzatba csatlakoztatja. Ha a készüléket kezelés közben a kapcsoló közelében megfogja, a kapcsoló megnyomódhat, és súlyos baleset történhet.

d) A gép beindítása előtt távolítsa el az összes beállítási kulcsot. A gép mozgó részein hagyott kulcs vagy bármilyen más szerszám balesetet okozhat.

e) Tartsa stabilan a pozícióját. Tartsa stabil testtartását, hogy ne veszítse el egyensúlyát a munkapozícióban.

f) Viseljen megfelelő védőruházatot. Mindig viseljen fülvédőt.

Ne viseljen laza ruházatot vagy ékszereket, mert azok beakadhatnak a gép forgó részeibe. Ha a kezelőnek hosszú haja van, speciális védőhálót kell viselni.

g) Ha a gép fel van szerelve szívó- vagy gyűjtőberendezésekkel, győződjön meg róla, hogy azok jól és biztonságosan rögzítve a géphez. Ezen eszközök használatával csökkenthető a por kibocsátásával kapcsolatos veszélyek kockázata.

4. Az elektromos berendezések megfelelő kezelése és működtetése

a) Ne terhelje túl a készüléket. Csak a feladatnak megfelelő felszerelést használjon. A feladathoz megfelelő felszerelés használata biztonságosabb és praktikusabb.

b) Ne használja a készüléket, ha a kapcsoló nem működik vagy sérült. Veszélyes a készüléket olyan kapcsolóval használni, amelyik nem működik.

c) Mindig húzza ki a készüléket a konnektorból, mielőtt bármilyen beállítást elvégezne, tartozékot cserélne vagy eltenné a készüléket. Az ilyen óvintézkedésekkel megelőzhető a készülék véletlen elindulása

d) Tartsa a készüléket gyermekek elől elzárva. Minden óvintézkedést meg kell tennie annak érdekében is, hogy más személyek ne férjenek hozzá a készülékhez, vagy

nem használható megfelelő ismeretek és tapasztalat nélkül. Tapasztalatlan személy kezében lévő berendezés nagyon veszélyes lehet.

e) Végezze el a berendezés rendszeres ellenőrzését. Ellenőrizze a berendezéseket sérülések, a berendezés forgó alkatrészeinek meghibásodása és egyéb hibás működése szempontjából. Ha sérülést talál, a berendezés el kell küldeni javításra. A sérült alkatrészekkel rendelkező berendezések használata nagyon veszélyes lehet.

f) A vágószerszámoknak élesnek és tisztának kell lenniük. A vágóelemek megfelelő karbantartása biztosítja a megfelelő teljesítményt és a kivitelezés minőségét.

5. Szolgáltatás

a) A berendezés karbantartását csak szakképzett szakember végezheti. Cserénél eredeti pótalkatrészeket használjon. Ez biztosítja a berendezés biztonságos működését.

Biztonsági utasítások a vágáshoz

Biztonsági utasítások a vágógépekhez.

A) A védőburkolatot megfelelően kell rögzíteni és beállítani, hogy garantálja a maximális Biztonság. A megfigyelőknek biztonságos távolságot kell tartaniuk a forgó csiszolókorongtól. A védőburkolat célja, hogy megvédje a felhasználót a munkadarabról lepattanó törmeléktől és a tárcsával való véletlen érintkezéstől.

B) Ehhez az erőgéphez csak megerősített vagy gyémánt vágókorongokat használjon. A tartozékok alkalmasságának megítélése ehhez az elektromos berendezéshez csak azon alapul, hogy azok illeszkednek-e a berendezéshez, illetve garantálják-e a berendezés biztonságos használatát.

C) A csatlakoztatott tartozékok megengedett fordulatszámának legalább akkorának kell lennie, mint az elektromos berendezés legnagyobb fordulatszáma. A megengedett sebességnél gyorsabban forgó tartozékok vagy tartozékok működés közben eltörhetnek vagy elszakadhatnak.

D) A lemezeket csak arra a célra használja, amire létrehozták. Például ne csiszoljon a vágókorong oldalsó felületével. A vágókorongokat úgy tervezték, hogy a korong élével vágják az anyagot. A tárcsára ható oldalirányú erő törést okozhat rajtuk.

E) Mindig a használt vágókésnek megfelelő méretű és alakú, sérülésmentes rögzítő karimákat használjon. A megfelelő karimák megtámasztják a vágópengét és csökkentik a törés kockázatát.

F) Ne használja a nagyobb motoros szerszámok kopott vágókerekeit, mivel a nagyobb szerszámokat nem nagy sebességű használatra tervezték, és ebben az esetben megsérülhetnek.

kisebb eszköz és vágókorong.

G) A szerelvények külső átmérőjének és vastagságának meg kell felelnie az elektromos berendezés előírásainak. A nem megfelelően kiválasztott szerelvények nem ellenőrizhetők megfelelően.

H) A vágótárcsáknak és a karimának tökéletesen illeszkedniük kell az elektromos berendezés tengelyére. A nem illeszkedő, szabálytalanul forgó, hevesen vibráló tartozékok az elektromos szerszám irányíthatóságának elvesztéséhez vezethetnek.

I) Ne használjon sérült vágókorongokat. Minden használat előtt ellenőrizze a vágókorongot repedések és sérülések szempontjából. Ha az elektromos szerszám vagy a vágókorong leesett, ellenőrizze a sérüléseket. Ha a vágókorong sérült, cserélje ki. A kés ellenőrzése és felszerelése után ellenőrizze, hogy a megfigyelők biztonságos távolságban vannak-e a forgó

lemez. Indítsa el a gépet, és hagyja egy percig nagy sebességgel futni. A sérült lemezek rendszerint eltörnek e teszt során.

J) Viseljen egyéni védőfelszerelést. A munkakörülményektől függően a következőket kell használni a kezelő védelmére a munkadarabról lepattanó apró alkatrészekről: arcvédő, szemvédő, fülvédő, védőkesztyű vagy speciális kötény. A szemet védeni kell a repülő szennyeződésektől vagy porszemcséktől, amelyek a berendezés működése során a különböző alkalmazások során keletkezhetnek. Porvédő maszk vagy légzőkészülék biztosítja az elektromos szerszámok működése során keletkező por megfelelő szűrését.

A halláskárosodás tartós zajnak való kitettség esetén is bekövetkezhet.

K) Gondoskodjon arról, hogy a berendezés helyszínén tartózkodó más személyek biztonságos távolságot tartsanak a munkaterülettől. A berendezés munkaterületére belépő személyeknek egyéni védőfelszerelést kell viselniük. A munkadarabok sérült darabjai vagy más törött tárgyak beakadhatnak a vágóeszközbe visszadobja, és a munkaterületen kívül is okozhat sérülést.

L) A készüléket csak a fogantyú szigetelt felületénél fogva fogja meg. A készüléket úgy kell beállítani, hogy a készülék ne érintkezzen a tápkábellel. A hálózati kábellel való érintkezés áramütést okozhat.

M) Tartsa a tápkábeleket távol a forgó alkatrészekről. Ha elveszíti az uralmát az elektromos szerszám felett, a tápkábel beakadhat a pengébe, és elvágódhat. Ha a elveszíti az uralmat a gép felett, a vágókerék és a gép egyéb forgó részeinek megközelítésekor is megsérülhet.

N) Ne tegye el az elektromos szerszámot, amíg a penge teljesen meg nem áll. A gép forgó részei érintkezhetnek azzal a felülettel, amelyre a gépet leteszik, ami később az elektromos szerszám feletti uralom elvesztéséhez vezethet.

O) Ne hagyja, hogy a szerszám mozgás közben működjön. Ebben a helyzetben többek között a gép forgó alkatrészei vagy a vágópengének a kezelő testével vagy a közelben tartózkodó más személyekkel való érintkezése miatt a kezelő ruházatát megragadhatja.

P) Rendszeresen tisztítsa meg az elektromos szerszámok szellőzőnyílásait. A motor ventilátora port szív a házba, és a nagy mennyiségű szennyeződés felhalmozódása elektromos veszélyt okozhat.

Q) Ne használja a készüléket gyúlékony anyagok közelében. A vágás során keletkező szikrák meggyújthatják ezeket az anyagokat.

R) Ne használjon hűtőközeget igénylő tárcsákat. A víz vagy más hűtőközegek használata áramütést okozhat.

Biztonsági tudnivalók vágáskor

A selejtezés okai és a selejtezés elkerülésének lépései

A pattogás egy hirtelen reakció, amelyet a beragadt, beékelődött vagy helytelenül beállított vágókorong okoz, és amelynek következtében a gép hirtelen elfordul a munkadarabtól, és a gépet kezelő személy felé mozdul vissza.

Az orsó bármely elemének beszorulása vagy beragadása elakadást okozhat, ami viszont a berendezés visszarúgását okozza a berendezést kezelő személy felé. Ebben az esetben a lemez is eltörhet vagy megsérülhet.

A penge helytelen beállítása vagy elforgatása vágás közben a fogak hátsó éle beleakadhat a munkadarabba, ami a penge kilökődését és a gép visszapattanását eredményezheti a gépet kezelő személy felé. Ebben az esetben a penge is eltörhet vagy megsérülhet.

A fordított működés a berendezés helytelen használatának következménye. A visszarúgás elkerülése érdekében használja a gépet a jelen kézikönyvben leírtak szerint.

A) Mindkét kezével szorosan fogja meg a készüléket. A kezelőnek mindig a megfelelő helyzetben kell lennie. Mindig használjon kiegészítő fogantyút, ha az a berendezéssel együtt rendelkezésre áll. A kiegészítő fogantyú további támaszt nyújt a berendezés irányításához az esetleges hátrameneti mozgás során. Abban az esetben, ha a készüléket hátrafelé lehet dobni. Mindazonáltal a kezelőnek lehetősége van arra, hogy megfelelő óvintézkedésekkel szabályozza a visszarúgó erőt.

B) Tartsa távol a kezét a forgó elemtől.

C) Kerülje a forgó tárcsa előtti és mögötti területet.

D) Legyen különösen óvatos, ha a sarkokban, éles széleken stb. dolgozik. Ügyeljen arra, hogy minden erőfeszítést megtegyen annak érdekében, hogy a vágókorong ne legyen elzárva vagy rögzítve a munkadarabban. A forgó tárcsák hajlamosak megakadni a sarkokban és éles széleken. Ez az irányítás elvesztéséhez vagy visszarúgáshoz vezethet.

E) Ne használjon láncfűrészhez való fűrészlapokat vagy 10 mm-nél nagyobb fogközzel rendelkező gyémántfűrészlapokat. Ezek a pengék gyakran okoznak visszarúgást vagy az elektromos szerszám feletti uralom elvesztését.

F) A géppel végzett munka során ügyeljen arra, hogy a vágótárcsa ne érintkezzen akadályokkal. Vágás közben ne gyakoroljon túlzott nyomást a gépre. Ne használjon elektromos szerszámokat túl nagy anyagdarabokkal dolgozik a feldolgozáshoz. A penge túlterhelése károsíthatja, felboríthatja vagy eltörheti.

G) Ha a penge elakad vagy leáll, kapcsolja ki a gépet, és várja meg, amíg a penge megáll. Soha ne működtesse a gépet, miután a vágókorongot a munkadarabra helyezte, mert visszapattanhat. Ha a berendezés megakad, válassza le az elektromos berendezést a a konnektort, és derítse ki a dugulás okát.

H) Ne kapcsolja be újra a szerszámot, amíg az ki nem oldódik. Várja meg, hogy a penge elérje a maximális sebességet, mielőtt vágna. Ellenkező esetben a penge elakadhat, eltörhet, megsérülhet vagy visszarúgást okozhat.

I) A támasztólemezek és a nagyméretű alkatrészek csökkentik a munkadarabra a vágókorongba való beleragadás miatti visszarúgás kockázatát. Az anyag megmunkálendő részét mindkét oldalon meg kell támasztani.

J) Legyen rendkívül óvatos, amikor "speciális vágásokat" végez a falakon és más, nem látható helyeken. A vágókorong elakadása visszarúgást okozhat vágás közben. gázvezetékek, vízvezetékek, elektromos vezetékek vagy más tárgyak.

Lyukak a teherhordó falakban

A teherhordó falakban lévő lyukak csak bizonyos szabványoknak megfelelően készíthetők. Ebben az esetben konzultálni kell az építésszel.

A maximális vágási mélység a fal vastagságától, a furat hosszától és a fal anyagától függően változik.

Egyéb kockázat

Még ha a készüléket a jelen kézikönyvben foglalt utasításoknak megfelelően használják is, nem lehet kizárni minden egyéb kockázatot. Az alábbiakban felsoroljuk azokat a veszélyeket, amelyek a berendezés kialakításából adódóan felmerülhetnek:

- Tüdőkárosodás, ha nem használ megfelelő porvédő maszkot.
- Halláskárosodás, ha nem használ megfelelő hallásvédelmet.
- Egészségkárosodás a berendezés hosszabb ideig tartó használata során fellépő rezgések miatt, vagy ha a berendezést nem az utasításoknak megfelelően használják.
- A vágás során repülő alkatrészek által okozott sérülések és sérülések.

További biztonsági információk

- Mindig viseljen védőszemüveget.
- Mindig viseljen porvédő maszkot.
- Mindig viseljen hallásvédelmet.
- Mindig viseljen védőszemüveget és szilárd lábbelit.
- A biztonságos működés csak akkor lehetséges, ha elolvasta a kezelési útmutatót és az összes biztonsági utasítást és figyelmeztetést.
- Mielőtt a gépet elrakja, kapcsolja ki a gépet, és várja meg, amíg a penge teljesen megáll.
- Ne dolgozzon azbeszttartalmú anyagokon.
- Gyémántpengéket csak száraz vágáshoz használjon a gyártó utasításainak megfelelően. A vágókorongokat a maximális sebességhez kell igazítani. A gyémánttárcsák átmérője nem lehet nagyobb 150 mm-nél. Adapterek és beállítógyűrűk nem megengedettek.
- A gyémánttárcsák nem lehetnek sérültek, és helyesen kell felszerelni őket.
- A készülék indítása után hagyja a készüléket 20 másodpercig üresjáratú üzemmódban működni. Ne használjon sérült, deformált vagy rezgő lemezeket.
- A tárcsákat védeni kell az ütésektől és a kenőanyagoktól.
- Működés közben mindkét kezével tartsa az elektromos szerszámot. Emellett stabil testtartást kell fenntartania.
- A tápkábeleket mindig a készülék hátulja felé vezesse.
- Soha ne érintse meg a forgó tárcsákat. Tartsa távol a kezét a vágási területtől. Ha a gép fel van szerelve, használjon kiegészítő fogantyút.
- Figyeljen a penge forgásirányára. A berendezést úgy kell elhelyezni, hogy a szikrák és a por ne irányuljon a kezelőre. A szikrák tüzet okozhatnak.
- Legyen óvatos, ha teherhordó falakon dolgozik. Szükség esetén forduljon a mérnökhöz.
- Győződjön meg róla, hogy nincsenek rejtett kábelek, víz- vagy gázvezetékek a fal felülete alatt, amelyen dolgozik.
- Az elektromos vezetékekkel való érintkezés halálos lehet és tüzet okozhat.
- A sérült kábelek súlyos anyagi károkat, robbanást és áramütést okozhatnak.
- Használjon kábel- vagy csődetektort a rejtett vezetékek felkutatásához.
- Ne dolgozzon fából (vagy más anyagból) készült falakon, mivel a működés közben keletkező magas hőmérséklet tüzet okozhat.

- Az elektromos szerszámokat mindig éghető anyagoktól biztonságos távolságban használja.
- Ne feledje, hogy a szikrák tüzet okozhatnak.



Figyelem! A lemezek a készülék kikapcsolása után még egy ideig forognak. Soha ne próbálja megállítani a tárcsát.

- Az elektromos szerszámokat megfelelő poreltávolító berendezéssel együtt használja, speciális ásványi porszűrővel van felszerelve, amely alkalmas az ásványi anyagokkal való munkavégzésre.
porral.

- Mindig használjon ásványi porra alkalmas porvédő maszkot!



Figyelem! A vágókorongok használat közben felforrósodnak. A kés cseréje előtt hagyja kihűlni a korongokat.

- Ha bármelyik tápkábel megsérült, azonnal válassza le a hálózatról. A sérült kábeleket csak a gyártó által gyártott pótalkatrészekkel lehet kicserélni.
- Tartsa távol a gyermekeket az elektromos szerszámoktól.
- A készüléket mindig a szigetelt fogantyúnál fogva tartsa. A tápkábelekkel való érintkezés áramütést okozhat.
- Az elektromos szerszámok visszarúgást okozhatnak. A penge is megsérülhet vagy megrepedhet, ha elakad vagy beékelődik a munkadarabba. Ebben az esetben azonnal kapcsolja ki a gépet, és próbálja meg kijavítani a problémát.

Vágási utasítások

Ez a szerszám csak a falon végzett száraz vágásokhoz használható.

A szerszám indítása előtt húzzon egy osztott vonalat. Állítsa be a horony mélységét és szélességét. Tartsa a szerszámot mindkét kezével.

Csúsztassa a mélységmérő elülső szélét a falra. Kapcsolja be a készüléket, és várjon, amíg a maximális sebességet nem éri el, akkor lassan közelítsen a falhoz, amíg a forgó vágótárcsák a falhoz nem érnek. Mindig mindkét kezével fogja meg a gépet.

FIGYELMEZTETÉS: Működés közben a készülék a kezelő felé mozoghat. Fontos, hogy a szerszámot mindig szilárdan tartsa.

A vágás során a vágási vonal teljes hosszában tartsa fenn a megfelelő és egyenletes nyomást, és próbálja a vágást a lehető legsimábbá tenni. Ügyeljen arra, hogy a vágás a megfelelő irányban történjen! Mindig a pengével ellentétes irányban dolgozzon. A penge forgásirányát a gép fedelén található nyíl jelzi. Így elkerülheti, hogy elveszítse az irányítást a készülék felett.



FONTOS INFORMÁCIÓ:

Várja meg, amíg a penge megáll, mielőtt a gépet elrakja.

Ne nyomja össze a gyémántkorongot úgy, hogy az oldalai beboruljanak.

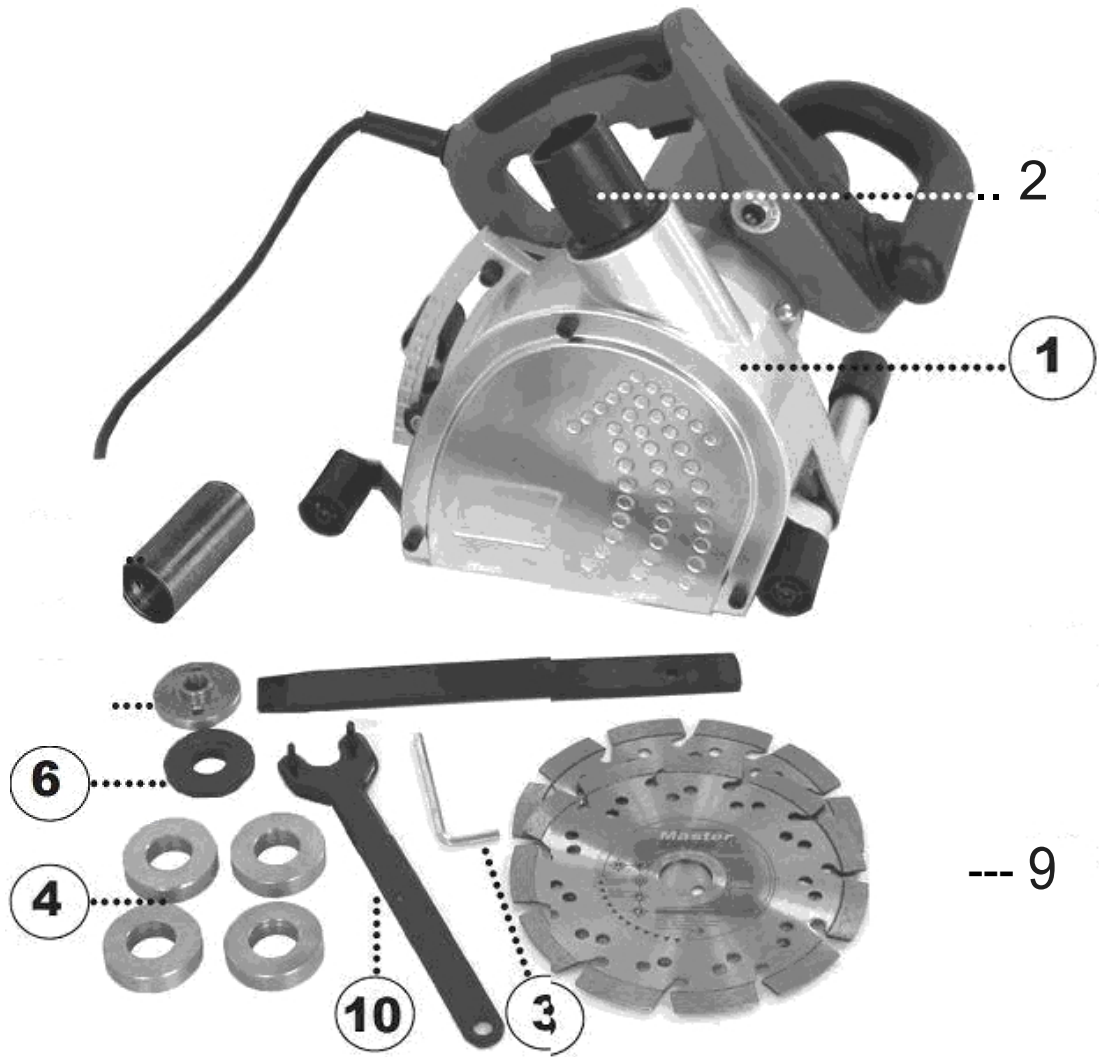
Ne vágjon kanyarokat ezzel a szerszámmal, a gyémántpengék elakadhatnak és eltörhetnek ilyen műveletek során.

Nagyon nehéz anyagok, például szilikonos beton vágásakor a gyémántkerekek túlmelegedhetnek és megsérülhetnek vágás közben. A túlmelegedés és a károsodás döntő tényezője a korong forgása közben forgó, nagyon sok szikra és láng keletkezése. Rossz vágási teljesítmény és a forgó szikrák azt jelzik, hogy a gyémántlapka megsérült. A

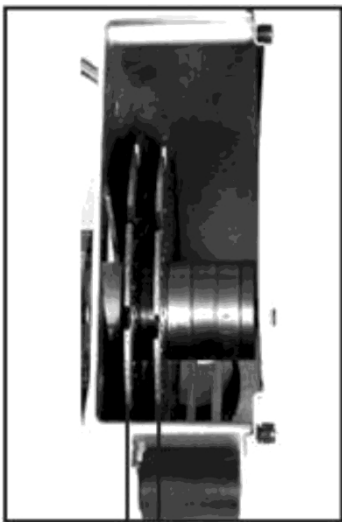
kerék a csiszolóanyagok rövidre vágásával élezhető.

Alkatrészek listája

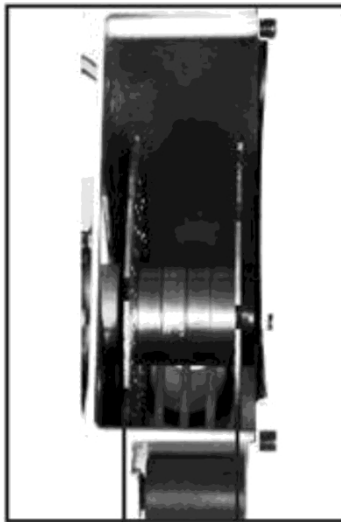
1. Nútívágó maró
2. Szennyeződések kibocsátása
3. Kulcs
4. Távolsági gyűrűk 10mm
5. Biztonsági anya
6. Karima
7. Orsó bilincs
8. Véső
9. DIEWE MASTER 2x gyémánttárcsa
10. Kulcs



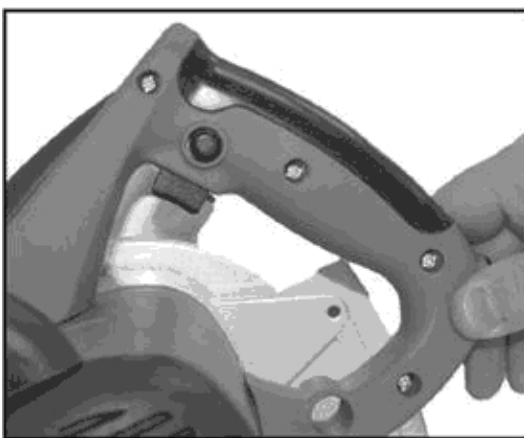
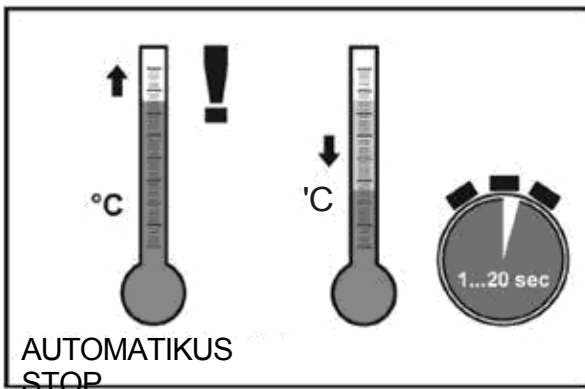
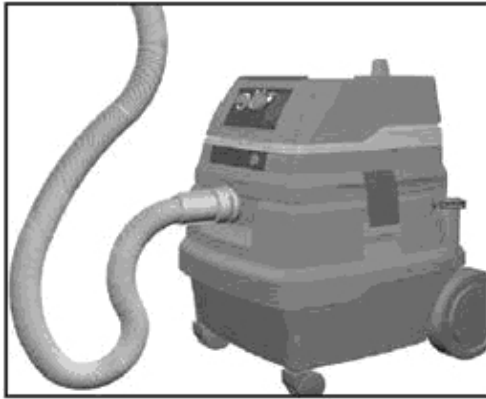




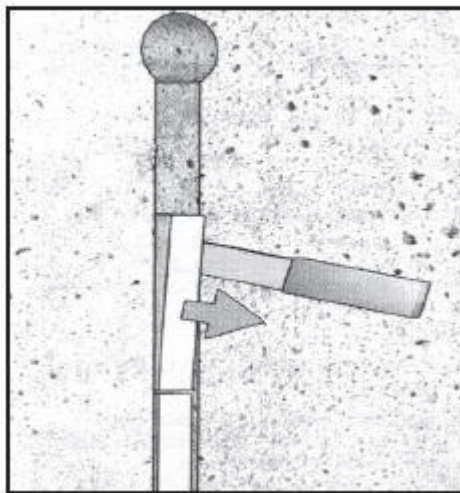
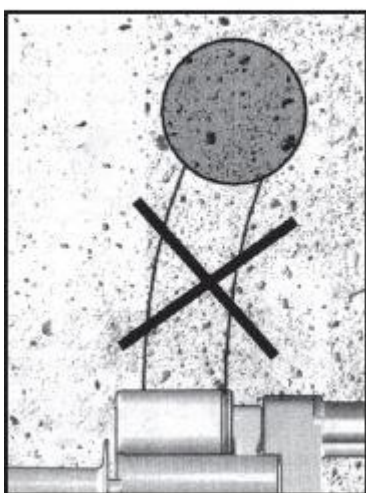
min.



max.



START - STOP



Figyelem! A gyémánt vágókorongokat mindig párban cserélje ki, és a gyártó utasításai szerint használjon sérülésmentes vágókorongokat.



Figyelem! A vágókorongok nagyon élesek és nagyon forróak lehetnek a használat után. Nagyon óvatosan bánjon velük. A vágókorongok cseréjekor szükség esetén viseljen megfelelő kesztyűt.

Szolgáltatás

Használati utasítás

A készülék túlterhelés elleni védelemmel van felszerelve, és túlzott terhelés esetén automatikusan leáll. Engedje el a kioldó gombot, vegye le a gépet a munkadarabról, és hagyja kb. egy percig hűlni.

A gép megfelelő porelszívó berendezéshez csatlakoztatva használható. Az elszívó készüléknek kőporral való használatra jóváhagyottnak kell lennie. Egy konnektoradapter áll rendelkezésre. Ellenőrizze, hogy a tömlő megfelelően csatlakozik-e az adapterhez. Ha a tömlő elszakad, azonnal állítsa le a porelszívó készüléket (porszívót). Ezután azonnal leállítani és eltávolítani a hibát. A vákuumkészüléket a használt adapterhez kell igazítani.

Mérgező anyaggal vagy mérgező porral végzett munka esetén speciális porszívók. A szokásos háztartási porszívókat nem használhatja, mivel azok nem rendelkeznek a szükséges porszűrővel. A közönséges háztartási porszívók használata nem csak károsíthatja a

egészségét, de nagyon rövid időn belül károsíthatja a porszívót is.

Vágás előtt ceruzával jelöljön ki egy vonalat.

1. Állítsa be a vágási mélységet.
2. Nyomja a mélységmérő elülső élét a falhoz.
3. Indítsa be a készüléket (lásd "Az elektromos készülék be- és kikapcsolása").
4. Lassan közelítse a készüléket a falhoz, és indítsa el a vágási folyamatot. Fogja meg a vágóeszközt mindkét kezével.
5. A vágásnak egyenletesnek és a kezelő igényeihez igazodónak kell lennie. A vágandó anyagtól függően alkalmazzon megfelelő nyomást. A megfelelő irányban vágjon! Mindig kövesse a gyémántlapát forgásirányát, amely a gép fedelén nyíllal van jelölve. Vágás közben ne csökkentse a vágókorong sebességét.
6. Vágás után lassan és óvatosan húzza ki a gépet a vágott anyagból. Ezután a gép kapcsolja ki és húzza ki a hálózati csatlakozót. A gyémánt vágókorongok működés közben nagyon felforrósodnak. Hagyja kihűlni a pengét, mielőtt bármilyen műveletet (csere, beállítás) végez a pengén.

A berendezés tisztítása és ápolása



Figyelem! A berendezés karbantartása vagy tisztítása előtt kapcsolja ki a berendezést, és húzza ki a dugót az áramütés elkerülése érdekében.

A jó és rendszeres ápolás nemcsak azért fontos, mert ez biztosítja a szerszám biztonságos használatát, hanem az élettartamát is meghosszabbítja.

- Tisztítsa meg a készüléket nedves ruhával és szappannal. A nehezen hozzáférhető helyeken használjon

Kefe.

- Fordítson különös figyelmet a szellőzőnyílások és a fogantyú tisztítására. Minden használat után tisztítsa meg ezeket a részeket egy rongy és kefe segítségével.

- Tisztítsa meg a nehezen hozzáférhető területeket sűrített levegővel.

- Minden használat előtt és után ellenőrizze a berendezést a sérülések szempontjából.

- Minden használat után csavarja ki a vágókorongot, és tisztítsa meg a hüvelyt és a fedelet.

Javítás és karbantartás

A szerszámban nincsenek olyan alkatrészek, amelyeket a felhasználónak kellene karbantartania és javítania. Soha ne próbálja meg saját maga megjavítani a szerszámot. Mindig forduljon szakemberhez.



A szerszám X-típusú hálózati tápegységgel van felszerelve: ha a tápkábel megsérül, azt egy speciálisan előkészített tápkábellel kell helyettesíteni, amely megvásárolható a beszállítóval.

Tárolás és szállítás

- Tisztítsa meg a szerszámokat a leírtak szerint, és hagyja megszáradni őket.

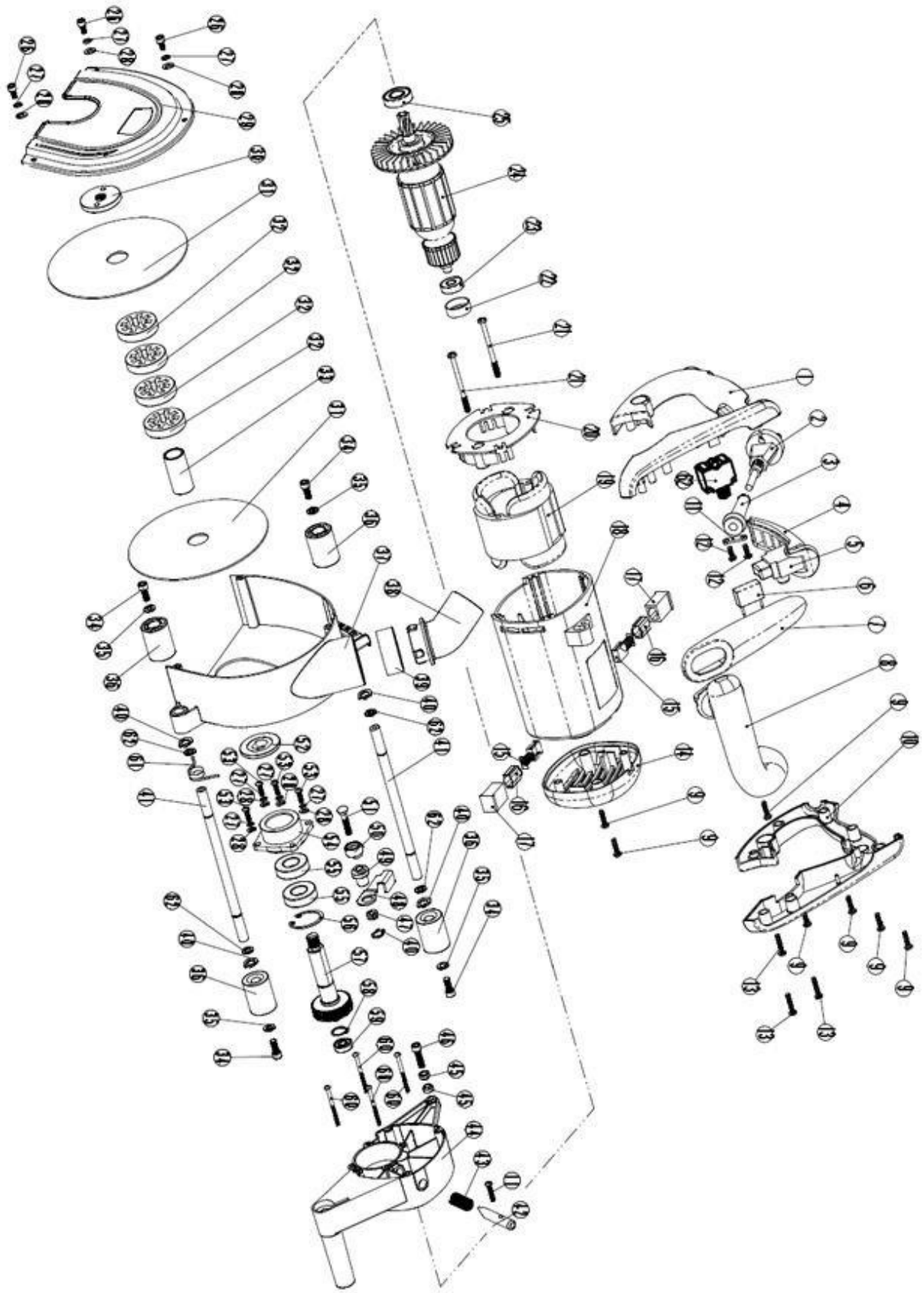
- Ne tárolja a szerszámot az eredeti csomagolásban, kivéve, ha hosszú ideig fogja használni.

- A készüléket száraz és jól szellőző helyen, gyermekek számára elérhetetlen helyen kell tárolni.

- Ha a készülékkel utazik, mindig győződjön meg róla, hogy az ki van kapcsolva.

- A készüléket csak a mellékelt fogantyúkkal szállítsa.

- A készüléket úgy kell rögzíteni, hogy ne mozduljon el. Kerülje a rezgéseket és az ütések, különösen a szerszám mozgásakor.



Pótalkatrészek listája

Č.	Leírás	Mn.	Č.	Leírás	Mn.
1	Jobb fogantyú	1	32	Gyűrű	4
2	Kábel és dugó	1	33	Gyűrűs elem	1
3	Kábelfedél	1	34	Csavar	4
4	Puha fogantyú	1	35	Lapos alátét	4
5	Sebességkapcsoló	1	36	Gyűrű/kerék	4
6	Kondenzátor	1	37	Alumínium borítás	1
7	Megfogó csatlakozó	1	38	Kimenet rögzítése por	1
8	Első fogantyú	1	39	Capture csatlakozó por	1
9	Csavar	8	40	Csapágybilincs	4
10	Bal fogantyú	1	41	A tengely	2
11	Kábelelem	1	42	Pin	1
12	Csavar	2	43	Tavaszi megállás	1
13	Csavar	3	44	Középső borító	1
14	Záródás / fedél	1	45	Mélységmérő	2
15	Kefe	2	46	Csavar	1
16	Kefetakaró	2	47	Csavar	1
17	Kefetartó	2	48	Gomb	1
18	Készülékfedél	1	49	Mélységmérő hüvely	1
19	Anchor	1	50	Mélységmérő elem	1
20	Címlap	1	51	Anyá	1
21	Csavar	2	52	Berendezési komponens	1
22	Gyűrű	1	53	Csavar	4
23	Csapágyazás	1	54	Csapágytartó	1
24	Rotor	1	55	Csapágyazás	2

25	Csapágyazás	1	56	Tartó	1
26	Csavar	3	57	Átvitel	1
27	Pad	7	58	Csapágytartó	1
28	Lapos alátét	7	59	Csapágyazás	1
29	Alumínium borítás	1	60	Csavar	4
30	Berendezési komponens	1	61	Tavaszi	1
31	Vágókorong	2	62	Túlfeszültség elleni védelem	1